

# 新建铁路赣州至深圳客运专线（东源段）GSSG-4 标临时用地（柳城东江特大桥北岸材料堆放场、生活用地及便道）土地复垦项目 初步验收意见

1	临时用地使用单位	中铁二十五局集团第一工程有限公司赣深客专 GSSG-4 标项目经理部
2	临时用地复垦地块名称	柳城东江特大桥北岸材料堆放场、生活用地及便道( DK67、DK68、DK69、协议外地块 181、182、183、184、185、186、187、188、189 )
3	工程概况	《新建铁路赣州至深圳客运专线（东源县）GSSG-4 标临时用地土地复垦方案》由广州粤地信息科技有限公司编制。本次申请验收的临时用地柳城东江特大桥北岸材料堆放场、生活用地及便道包含 12 个地块，位于柳城镇柳星村、上坝村，申请总面积 4.1928hm <sup>2</sup> （已报批红线面积 0.5600hm <sup>2</sup> 、未报批红线面积 3.6328hm <sup>2</sup> ），实际损毁面积 3.7988 hm <sup>2</sup> ，复垦目标地类为水田、旱地、有林地。
4	施工过程	复垦工程从 2022 年 8 月 1 日开工至 2023 年 6 月 1 日已完成复垦各项工作，通过土地平整工程（地面石渣清运）、土壤改良工程（施有机肥、土地翻松）、植被重构工程等措施，恢复了临时用地原有生产条件。
5	复垦任务完成情况	柳城东江特大桥北岸材料堆放场、生活用地及便道：应复垦工程量（地面石渣清运 7597.6m <sup>3</sup> ，土地翻松 3.7988 hm <sup>2</sup> ，施有机肥 67.76 t，种植乔木 3.0806 hm <sup>2</sup> ）。 已按复垦方案完成复垦工程量，土壤检测结果符合相关标准。
6	工程质量认定	土地复垦工作已按照原方案进行复垦，达到验收条件。
7	初步验收意见	县自然资源局会同县农业农村局、县林业局、市生态环境局东源分局等有关部门，组织邀请有关专家和农村集体经济组织代表，依据土地复垦方案、阶段土地复垦计划，对柳城东江特大桥北岸材料堆放场、生活用地及便道（DK67、DK68、DK69、协议外地块 181、182、183、184、185、186、187、188、189）复垦工作进行验收。经现场检查和查看相关资料，柳城东江特大桥北岸材料堆放场、生活用地及便道（DK67、DK68、DK69、协议外地块 181、182、183、184、185、186、187、188、189）按复垦方案要求完成土地平整工程（地面石渣清运）、土壤改良工程（施有机肥、土地翻松）、植被重构工程等工作，基本达到复垦目标要求，后期需持续做好管护工作，定期对地块树木生长情况进行监测及补种，到管护期结束时达到有林地郁闭度要求。
8	附件	柳城东江特大桥北岸材料堆放场、生活用地及便道( DK67、DK68、DK69、协议外地块 181、182、183、184、185、186、187、188、189 ) 红线范围、现场复垦照片、复垦竣工图

# 一、红线范围

新建铁路赣州至深圳客运专线（河源县段）项目临时用地（柳城东江特大桥北岸材料堆放场、生活用地及便道）土地复垦（中国中铁二十五局集团GSSG-4标）航拍图（一）

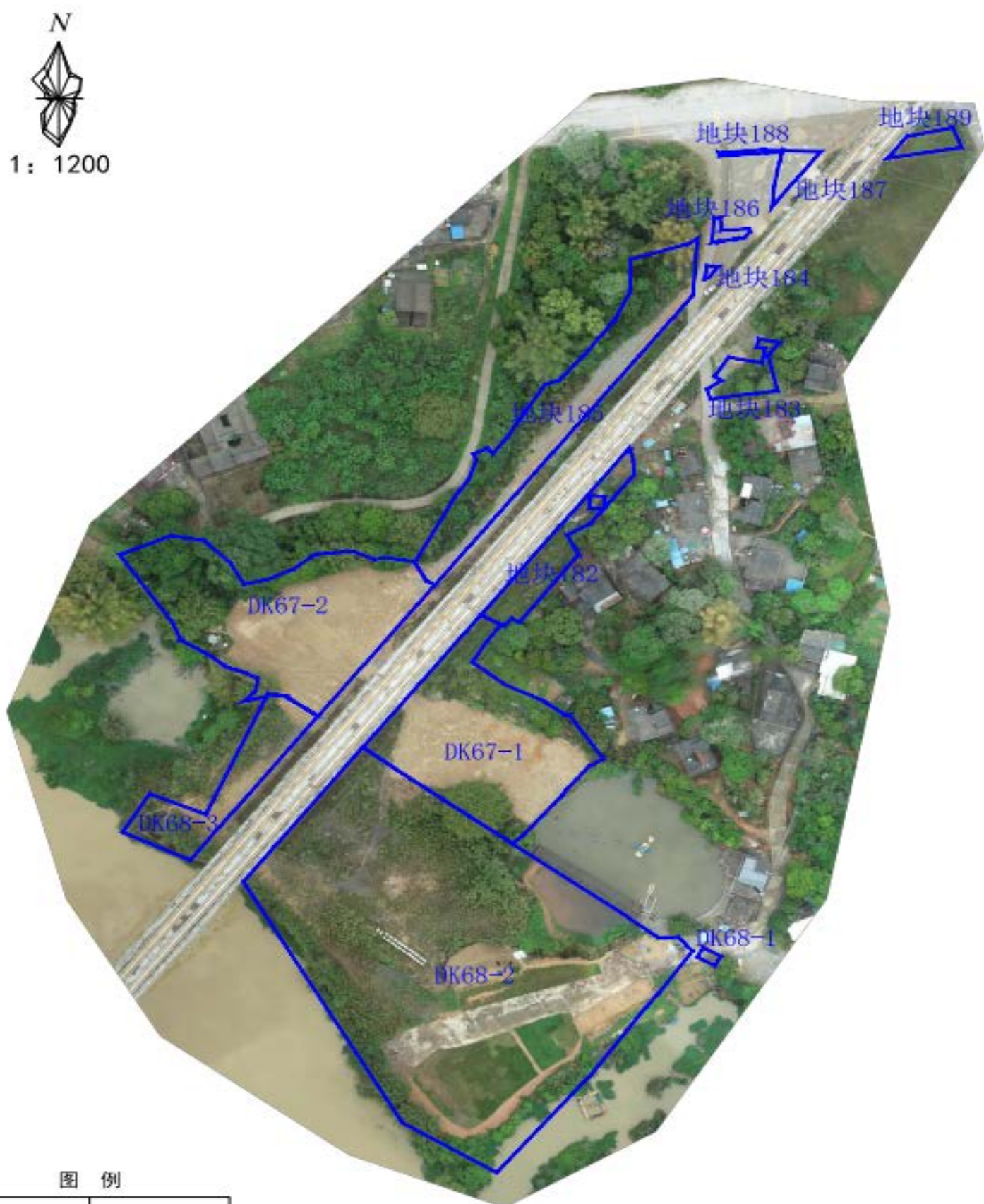


图 例

	临时用地已报批红线 (0.00平方米)
	临时用地未报批红线 (21624.66平方米)

坐 标 系	2000国家大地坐标系
测绘公司	广东纬地勘测科技有限公司
摄影日期	2023年05月21日



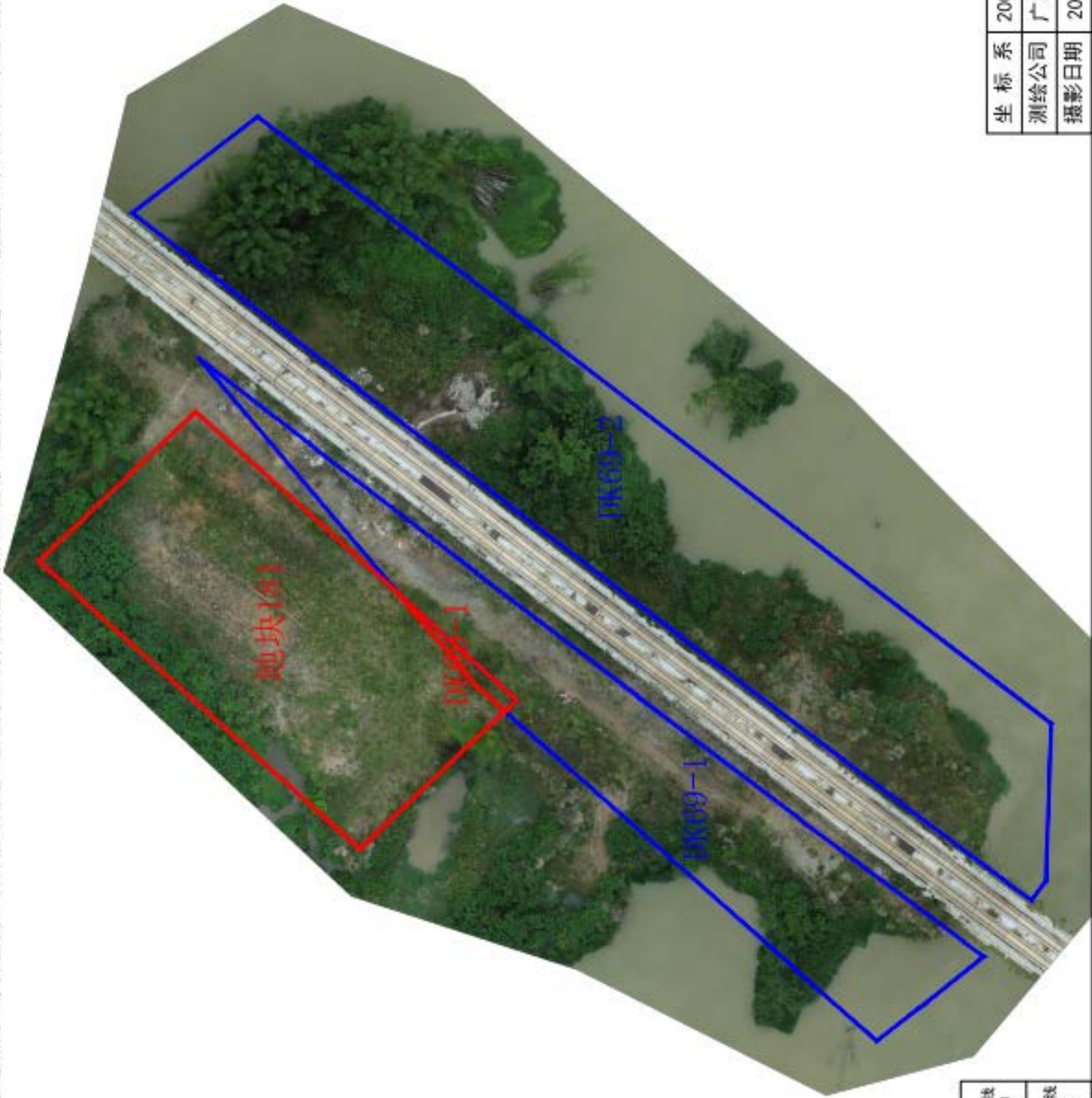


图 例

	临时用地已报批红线 (5600.20平方米)
	临时用地未报批红线 (14703.29平方米)

坐 标 系	2000国家大地坐标系
测绘公司	广东经纬勘测科技有限公司
摄影日期	2023年05月21日

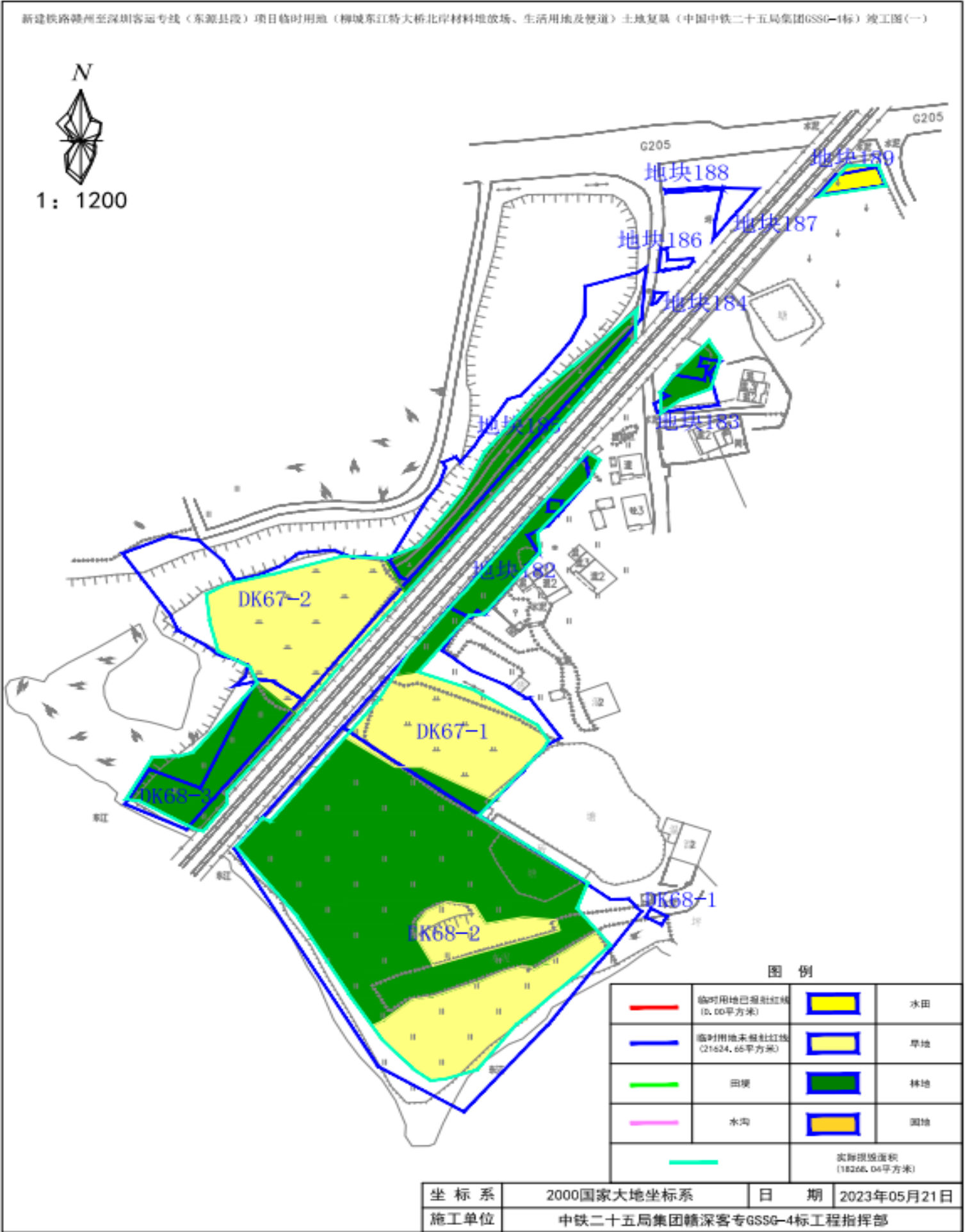


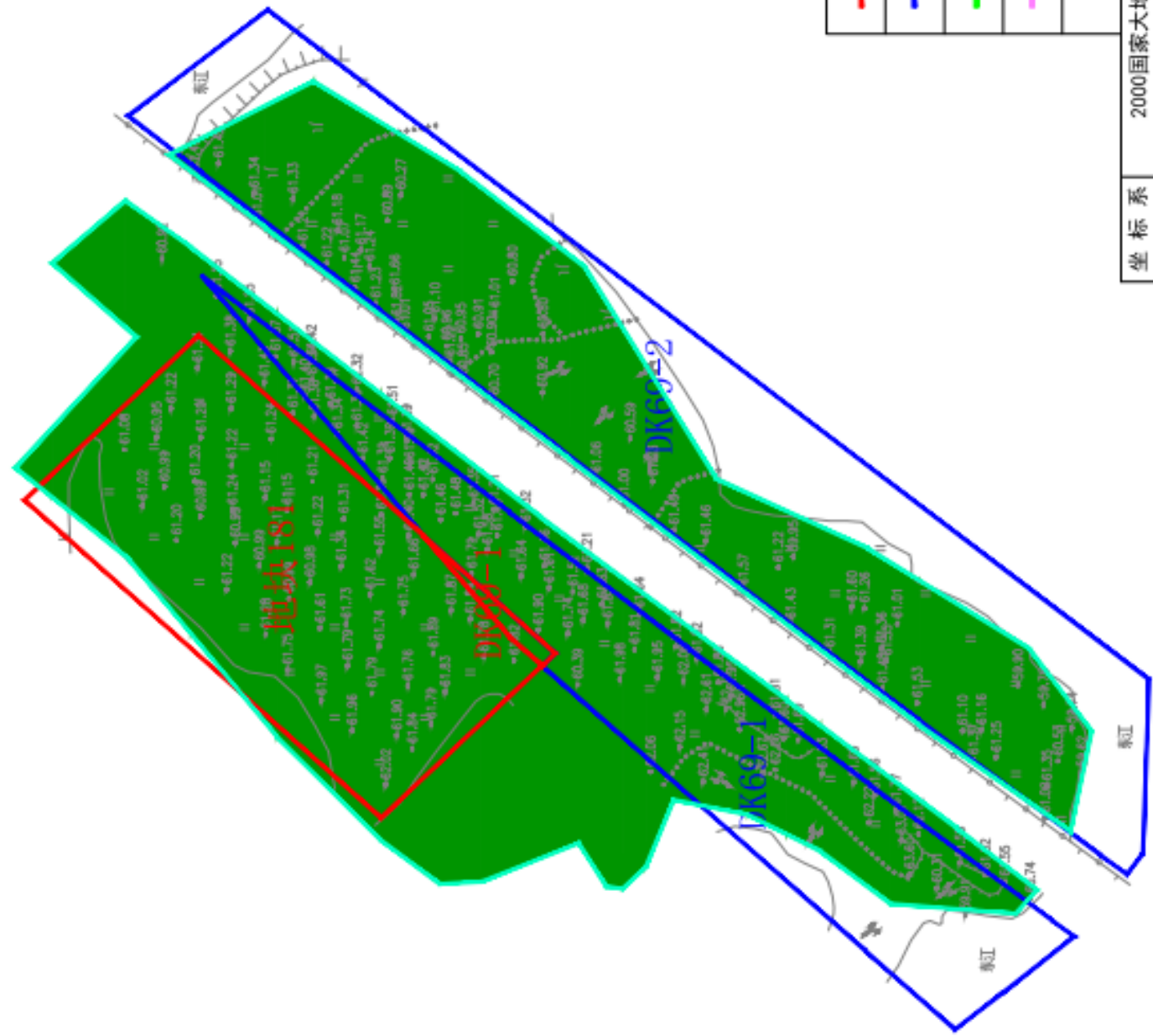
## 二、现场复垦照片：





三、复垦竣工图：





图例

临时用地已复垦红地 (5600.20平方米)	水田
临时用地未复垦红地 (14703.29平方米)	旱地
田埂	林地
水沟	园地
现状耕地面积 (19719.81平方米)	

坐标系	2000国家大地坐标系	日期	2023年05月21日
施工单位	中铁二十五局集团赣深客专GSSG-4标工程指挥部		