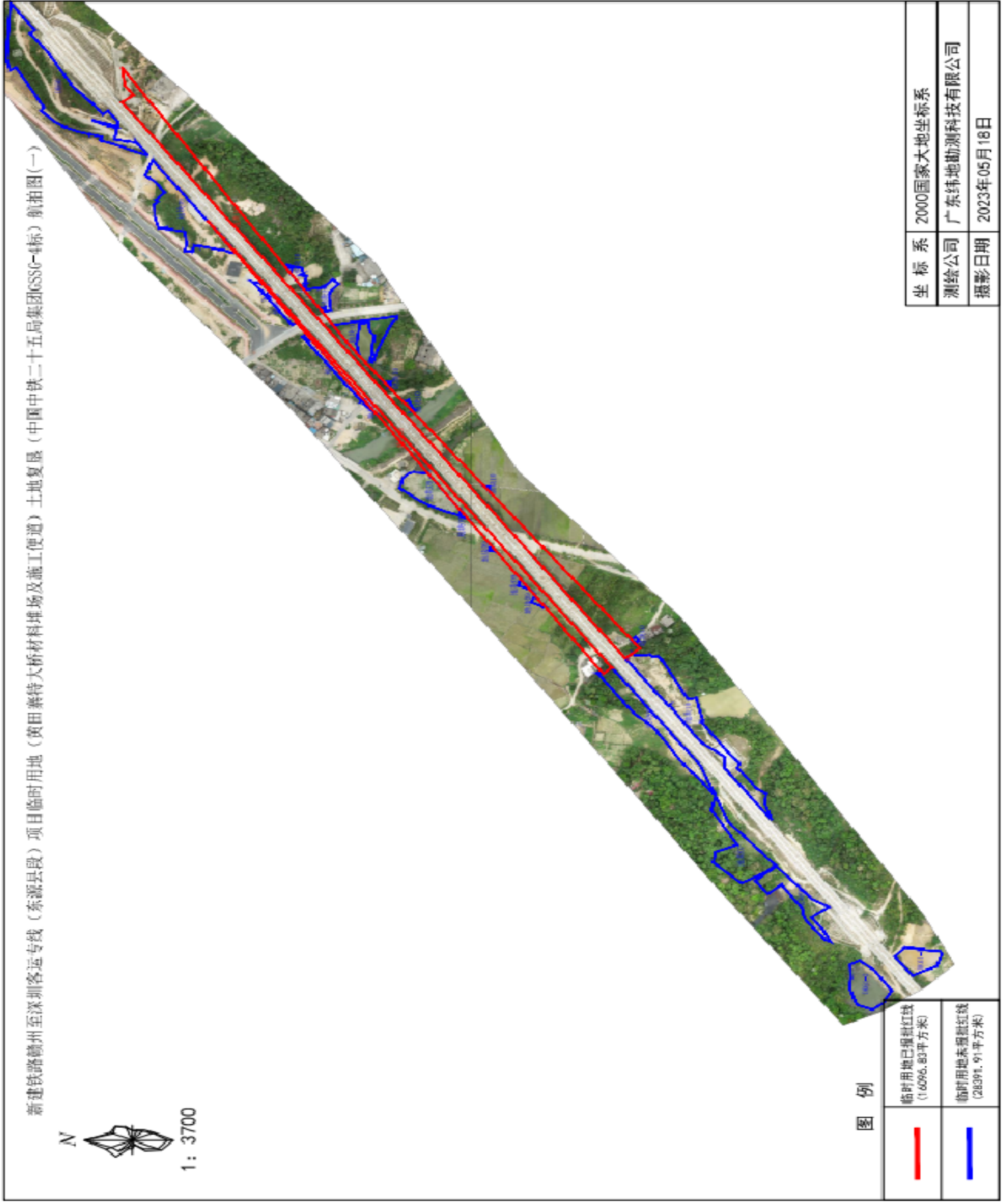


新建铁路赣州至深圳客运专线（东源段）GSSG-4 标临时用地（黄田寨特大桥材料堆场及施工便道）土地复垦项目初步验收意见

1	临时用地使用单位	中铁二十五局集团第一工程有限公司赣深客专 GSSG-4 标项目经理部
2	临时用地复垦地块名称	黄田寨特大桥材料堆场及施工便道(DK60、DK61、协议外地块 01、06、07、09、10)
3	工程概况	《新建铁路赣州至深圳客运专线（东源县）GSSG-4 标临时用地土地复垦方案》由广州粤地信息科技有限公司编制。本次申请验收的临时用地黄田寨特大桥材料堆场及施工便道包含 7 个地块，位于黄田镇黄田村、良村村，申请总面积 4.6409hm ² （已报批红线面积 1.6097hm ² 、未报批红线面积 3.0312hm ² ），实际损毁面积 5.1037hm ² ，复垦目标地类为水田、园地、有林地。
4	施工过程	复垦工程从 2022 年 8 月 1 日开工至 2023 年 6 月 1 日已完成复垦各项工作，通过土地平整工程（地面石渣清运）、土壤改良工程（施有机肥、土地翻松）、灌溉与排水工程、植被重构工程等措施，恢复了临时用地原有生产条件。
5	复垦任务完成情况	黄田寨特大桥材料堆场及施工便道：应复垦工程量（地面石渣清运 10207.4 m ³ ，土地翻松 5.1037 hm ² ，施有机肥 85.81t，灌溉与排水工程 359.49m，种植果树 0.1467hm ² ，种植乔木 4.3401hm ² ）。已按复垦方案完成复垦工程量，土壤检测结果符合相关标准。
6	工程质量认定	土地复垦工作已按照原方案进行复垦，达到验收条件。
7	初步验收意见	县自然资源局会同县农业农村局、县林业局、市生态环境局东源分局等有关部门，组织邀请有关专家和农村集体经济组织代表，依据土地复垦方案、阶段土地复垦计划，对黄田寨特大桥材料堆场及施工便道（DK60、DK61、协议外地块 01、06、07、09、10）复垦工作进行验收。经现场检查和查看相关资料，黄田寨特大桥材料堆场及施工便道（DK60、DK61、协议外地块 01、06、07、09、10）按复垦方案要求完成土地平整工程（地面石渣清运）、土壤改良工程（施有机肥、土地翻松）、灌溉与排水工程、植被重构工程等工作，基本达到复垦目标要求，后期需持续做好管护工作，定期对地块树木生长情况进行监测及补种，到管护期结束时达到有林地郁闭度要求。
8	附件	黄田寨特大桥材料堆场及施工便道(DK60、DK61、协议外地块 01、06、07、09、10) 红线范围、现场复垦照片、复垦竣工图

一、红线范围





新建铁路赣州至深圳客运专线（东源县段）项目临时用地（黄田寨特大桥材料堆场及施工便道）土地复垦（中国中铁二十五局集团GSSG-4标）航拍图（二）



1: 1000



图例

	临时用地已复垦红线 (0.00平方米)
	临时用地未复垦红线 (1919.92平方米)

坐标系 2000 国家大地坐标系

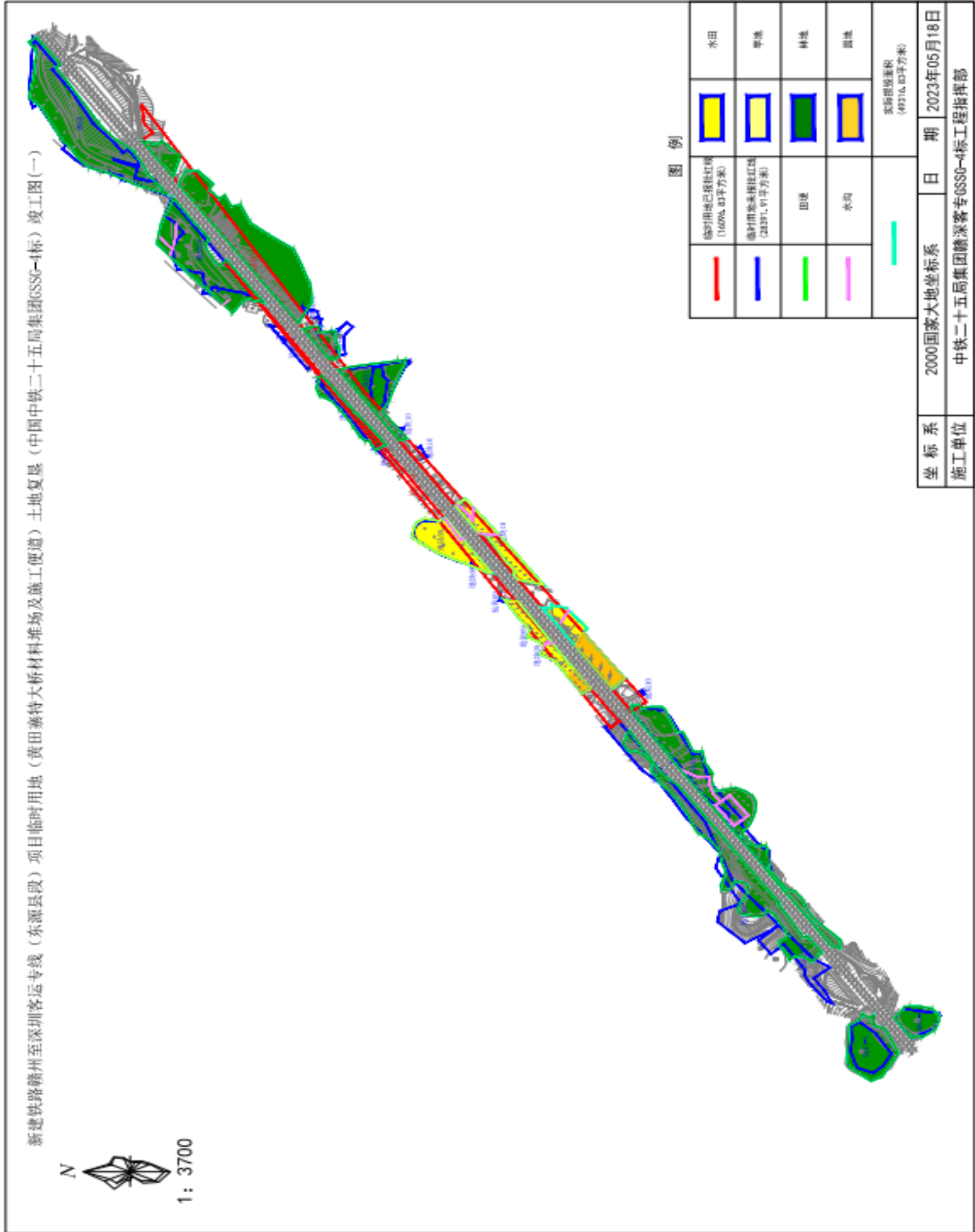
测绘公司 广东纬地勘测科技有限公司

摄影日期 2023年05月18日

二、现场复垦照片：

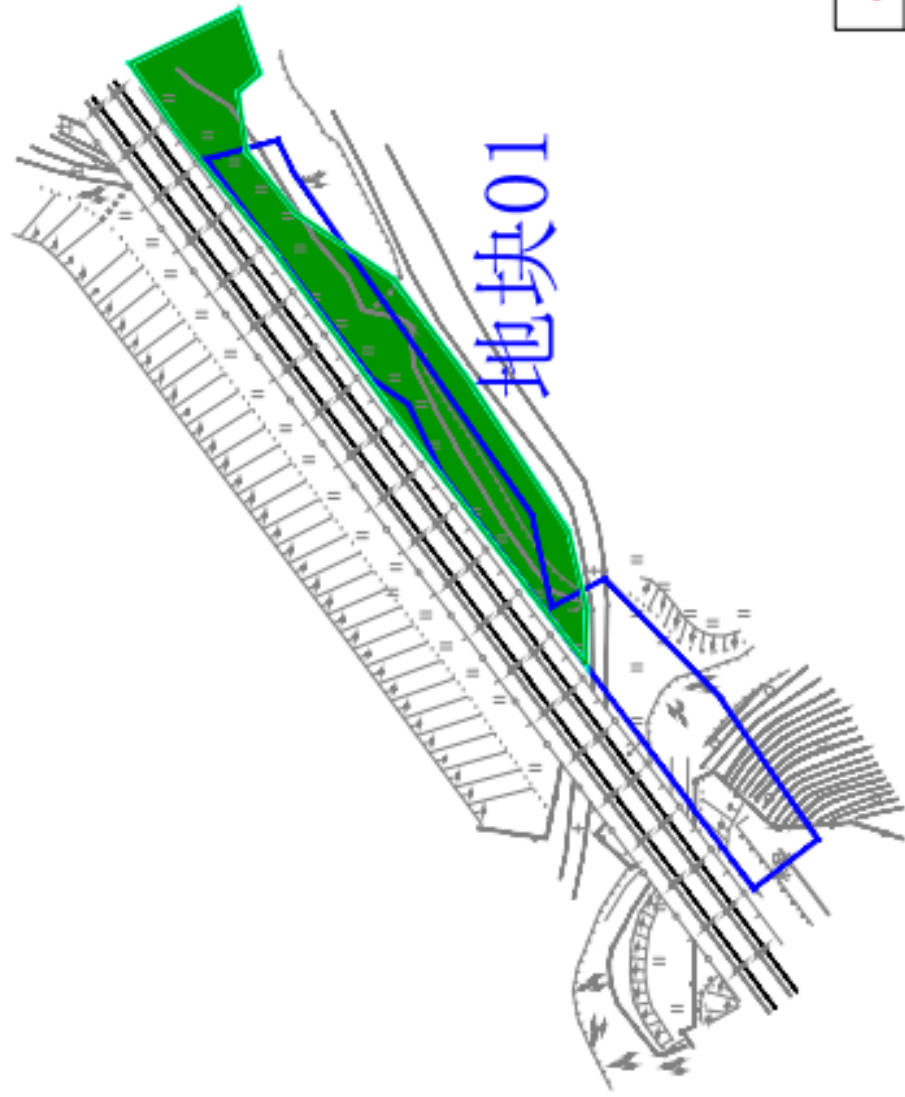


三、复垦竣工图：





1: 1000



图例

	临时用地已报批红线 (0.00平方米)		水田
	临时用地未报批红线 (1919.92平方米)		旱地
	田埂		林地
	水沟		园地
	实际复垦面积 (1719.71平方米)		

坐标系 2000国家大地坐标系

日期 2023年05月18日

施工单位

中铁二十五局集团赣深客专GSSG-4标工程指挥部